



## Advies

# Voorontwerp decreet toelagen gezinsbeleid

Brussel, 10 juli 2017

Adviesvraag: Voorontwerp van decreet tot regeling van de toelagen in het kader van het gezinsbeleid

Adviesvrager: Jo Vandeurzen - Vlaams minister van Welzijn, Volksgezondheid en Gezin

Ontvangst adviesvraag: 9 juni 2017

Adviestermijn: 30 dagen

Decretale opdracht: SERV-decreet 7 mei 2004 art. 11 (overlegfunctie)

Goedkeuring raad: 10 juli 2017

Contactpersoon: Kristel Bogaerts - kbogaerts@serv.be



De heer Jo VANDEURZEN  
Vlaams minister van Welzijn, Volksgezondheid en Gezin  
Ellipsgebouw  
Koning Albert II-laan 35 bus 90  
1030 BRUSSEL

**contactpersoon**

Kristel Bogaerts  
kbogaerts@serv.be

**ons kenmerk**

SERV\_BR\_20170710\_decreet\_toelagen\_gezinsbeleid\_ADV\_kb

**Brussel**

10 juli 2017

## **Voorontwerp van decreet tot regeling van de toelagen in het kader van het gezinsbeleid**

Mijnheer de minister

Na het akkoord over de uitgangspunten voor de hervorming naar een Vlaamse kinderbijslag (16 maart 2015) en het advies naar aanleiding van de conceptnota "Voor elk kind en elk gezin een groeipakket op maat" (12 juli 2016), maakt de SERV u nu het advies over dit voorontwerp van decreet over.

Aangezien dit voorontwerp van decreet een louter juridische vertaling is van de conceptnota blijven de eerdere appreciaties en opmerkingen rond het groeipakket actueel. In dit advies concretiseert de SERV enkele van zijn eerdere standpunten.

De automatische rechtentoekenning moet een speerpunt worden doorheen het beleid. Pro-actief werken, administratieve lasten voor de gezinnen en de uitbetalingsactoren beperken en een snellere behandeling van dossiers en wijzigingen in de gezins- en inkomenssituatie maken daar deel van uit. Een sterkere juridische verankering van dit voornemen is volgens de SERV noodzakelijk.

De SERV pleit ook nogmaals voor een verdere verfijning van de voorgestelde gezins- en inkomensselectiviteit. Dat moet toelaten om inkomensvallen zo veel als mogelijk te vermijden en maakt de sociale toelagen en de kleutertoeelage ook meer doeltreffend. Belangrijk is om een ideaal gezins- en inkomensconcept uit te werken en dat stapsgewijs te implementeren naarmate het technisch mogelijk wordt.

Verder besteedt de SERV ook aandacht aan de belangrijke rol die de uitbetalingsactoren hebben. De SERV doet een aantal suggesties om de private en publieke uitbetalingsactoren in die rol te ondersteunen.

Het handhavingskader, zowel voor de gezinnen als ten aanzien van de uitbetalingsactoren, moet duidelijk afgebakend zijn. Het voorontwerp van decreet besteedt daar ruim aandacht aan. Zowel naar gezinnen als naar de uitbetalingsactoren toe is echter ook een zekere vorm van maatwerk nodig.

Tot slot vraagt de SERV om naast de monitoring van het macro-budgettaire kader en de lastenmeting van de private uitbetalingsactoren ook evaluaties te voeren rond de doeltreffend- en doelmatigheid van de verschillende onderdelen van het groeipakket.

De SERV hoopt u hiermee van dienst te zijn gewenst en is zeker bereid zijn standpunten verder toe te lichten.

Hoogachtend

Pieter Kerremans  
administrateur-generaal

Ann Vermorgen  
voorzitter

Kopie: Mevrouw Hilde Crevits

# Inhoud

|   |    |
|---|----|
| Inhoud .....  | 5  |
| Krachtlijnen .....  | 6  |
| Advies .....  | 8  |
| 1 <b>Situering</b> .....  | 8  |
| 2 <b>Niet meer dan een juridische vertaling</b> .....                   | 8  |
| 3 <b>Automatische rechtentoekenning moet een speerpunt zijn</b> .....   | 9  |
| 4 <b>Meer verfijnde gezins- en inkomensselectiviteit is nodig</b> ..... | 12 |
| 5 <b>Uitbetalingsactoren zijn deel van een geoliede machine</b> .....   | 16 |
| 6 <b>Handhaving is ook maatwerk</b> .....                               | 18 |
| 7 <b>Monitoring</b> .....   | 19 |

## Krachtlijnen

### ■ Niet meer dan een juridische vertaling

- Het voorliggende voorontwerp van decreet is een loutere juridische uitwerking van de conceptnota waarover de raad eerder al adviseerde. Het politiek overleg primeert in dit dossier boven een maatschappelijk debat, de participatie van het middenveld via verschillende adviesorganen en een academische aftoetsing van alternatieven. Gegeven dit kader blijven alle appreciaties en opmerkingen die de SERV maakte naar aanleiding van de conceptnota 'Voor elk kind een Groeipakket op maat' actueel.

### ■ Automatische rechtentoekening moet een speerpunt zijn

- De uitrol van de toelagen in het kader van het gezinsbeleid heeft alle belang bij een afstemming van begrippen en operationalisering om automatische rechtentoekening maximaal mogelijk te maken, maar heeft ook nood aan een meer dwingende garanties. Dit gaat ook samen met een streven naar het gebruik van actuelere inkomens. Het kan bovendien bijdragen tot een automatisering van de knipperlichtprocedure.
- Een betere implementatie start bij de operationalisering van de verschillende gebruikte concepten.
- In het kader van de automatische rechtentoekening moeten ook procedures uitgewerkt worden om de toekenning van zorgtoelagen te versnellen, administratieve drempels te vermijden en wachlijsten weg te werken.

### ■ Meer verfijnde gezins- en inkomensselectiviteit is nodig

- De verfijning van de gezins- en inkomensselectiviteit is volgens de raad nodig om de selectieve toelagen doeltreffend en doelmatig toe te kennen, maar ook om andere perverse effecten zoals het risico op inkomensvallen te vermijden. Om vals positieve toekenningen en vals negatieve weigeringen te vermijden moeten op verschillende fronten inspanningen geleverd worden om de werkelijke gezins- en inkomenssituatie van de gezinnen te capteren: een breed inkomensbegrip, actuele gegevens en een automatische knipperlichtprocedure.
- Het gekozen inkomensconcept mag zeker geen eindpunt zijn als die keuze louter bepaald wordt door de huidige technische of operationele beperkingen. Op langere termijn moet de praktische uitwerking van het inkomensconcept verfijnd kunnen worden om beter aan te sluiten op de feitelijke sociale en financiële situatie van de gezinnen.
- De SERV vindt het een interessante piste om de schoolgaande kleuters die zich in een kwetsbare positie bevinden bijkomend te ondersteunen door de toekenningsvoorwaarden en het bedrag van de kleutertoeslag te differentiëren met een basisbedrag voor alle kleuters en een bijkomend bedrag voor de kleuters met een schooltoelage.

### ■ Uitbetalingsactoren zijn deel van een geoliede machine

- In de komende periode moeten de uitbetalingsactoren, publiek en privaat, de tijd en middelen krijgen om hun nieuwe organisatie en taken te ontplooiën en moeten hun inspanningen op dat punt gewaardeerd worden.
- Er direct van uitgaan dat er op korte termijn efficiëntiewinsten geboekt kunnen worden bij de verschillende uitbetalingsactoren waardoor er bespaard kan worden op werkingsmiddelen van de private actoren is in een eerste fase zeker voorbarig. Een monitoring van de taakbelasting moet hier uitsluitsel over brengen. Die monitoring maakt ook deel uit van de

latere evaluatie van de uitbetalingsactoren maar is ook een middel om verbetering en innovatie te stimuleren.

- De SERV merkt hier op dat in dit voorontwerp van decreet niet verwezen wordt naar de loketfunctie via of voor de Huizen van het Kind (HvhK). Als de loketfunctie behouden blijft moet die ook decretaal verankerd worden. De raad vindt dat de HvhK een belangrijke rol hebben als informatieverstrekker en geeft een aantal suggesties in functie van een verdere operationalisering ervan.

### **Handhaving is ook maatwerk**

- Een handhavingskader, zowel voor de gezinnen als ten aanzien van de uitbetalingsactoren, moet duidelijk afgebakend zijn. Zowel naar gezinnen als naar de uitbetalingsactoren toe is echter ook maatwerk nodig.
- In de lijn van het SERV-advies over het voorontwerp van decreet houdende het overheidstoezicht in het kader van het gezondheids- en welzijnsbeleid moeten dezelfde principes ook hier gelden voor de toelagen in het kader van het gezinsbeleid. Er zijn verschillende instrumenten nodig voor het handhaven van de regelgeving enerzijds en het garanderen van een kwaliteitsvolle dienstverlening anderzijds.
- Meer nog dan de formele en juridische procedures is het belangrijk dat de gezinnen eerst in dialoog en overleg kunnen gaan met de gezinsinspecteurs enerzijds en hun dienstverlener, de uitbetalingsinstelling anderzijds. In de samenwerkingsovereenkomsten met de uitbetalingsactoren en in de opdracht van de publieke uitbetalingsactor kan gevraagd worden om hierrond actief een beleid te voeren op organisatieniveau.
- Ook naar alle uitbetalingsactoren toe moet gewerkt worden volgens de principes van proportioneel handhaven naar aard, omvang en gevolgen van de niet-naleving. Wanneer mogelijk moet altijd gekozen worden voor de interventiewijze die tegen de laagste kosten het beste resultaat geeft.
- Gezinnen hebben recht op gelijke beroepsmogelijkheden, onafhankelijk van de uitbetalingsactor waarbij ze aangesloten zijn. De geschillencommissie moet dus onpartijdig kunnen oordelen ten aanzien van alle uitbetalingsactoren

### **Monitoring<sup>3</sup>**

- De SERV ziet het monitoringcomité zeker als een noodzakelijk initiatief voor deze ingrijpende beleidswijzigingen. De raad vraagt de finaliteit, bevoegdheden en samenstelling van het monitoringcomité te verduidelijken.
- De raad vraagt om minstens jaarlijks een terugkoppeling te voorzien van het monitoringsrapport aan de SERV.
- Minstens ten aanzien van drie opzichten is een monitoring aangewezen: macro-budgettair, lastenmeting van de uitbetalingsactoren en efficiëntie en effectiviteit van de onderdelen van het groeipakket. Deze taken kunnen vanzelfsprekend niet allemaal door het monitoringcomité ingevuld worden. Er zal zeker ook breder gekeken moeten worden, zoals bijvoorbeeld academische evaluaties.

# Advies

## 1 Situering

De SERV werd op 9 juni 2017 gevraagd om advies te verlenen over het voorontwerp van decreet tot regeling van de toelagen in het kader van het gezinsbeleid. Het gaat om een gezamenlijk initiatief van de heer Jo Vandeurzen, Vlaams minister van welzijn, volksgezondheid en gezin en van mevrouw Hilde Crevits, Vlaams minister van onderwijs.

Dit voorontwerp van decreet regelt de overname van de bevoegdheid rond gezinsbijslagen na de 6<sup>de</sup> staatshervorming voor de Vlaamse gemeenschap en is de juridische vertaling van het "Groeipakket", zoals eerder uiteengezet in de conceptnota 'Voor elk kind een groeipakket op maat', goedgekeurd door de Vlaamse Regering op 3 juni 2016. Het nieuwe model van kinderbijslag is opgebouwd als een ondersteunend groeipakket voor alle kinderen en gezinnen. Het bestaat uit drie pijlers: een basistoelage van bij de start, zorg- en sociale toeslagen voor kinderen met bijzondere noden en participatietoelagen.

De SERV kwam rond dit thema eerder al tot een akkoord en een advies:

- De SERV sloot op 16 maart 2015 een akkoord over uitgangspunten voor de hervorming naar een Vlaamse kinderbijslag<sup>1</sup>. Daarin pleit de SERV voor een doelgerichte hervorming van de kinderbijslag, die degelijk onderbouwd is en rechtszekerheid biedt aan alle gezinnen. Het nieuwe stelsel moet voor de SERV eenvoudig en transparant zijn en aangepast aan maatschappelijke realiteiten zoals toenemende kinderarmoede, wijzigende gezinsrelaties, de situatie van eenoudergezinnen en de budgettaire context.
- De SERV adviseerde op 12 juli 2016 over de conceptnota 'Voor elk kind een Groeipakket op maat'<sup>2</sup>. Daarin geeft de raad aan dat het groeipakket een pakket maatregelen bevat dat kinderen en gezinnen zeker zal ondersteunen en het voordeel biedt van meer eenvoud. Zo vinden de sociale partners het bv. positief dat alle gezinnen een substantiële basistoelage krijgen, dat sociale toeslagen ook toegekend worden aan gezinnen met een laag inkomen uit arbeid en dat de schooltoelagen mee inkantelen in het groeipakket. De SERV schaaft zich ook achter de doelstellingen van de drie pijlers, maar meent wel dat de middelen effectiever en efficiënter ingezet kunnen worden via een aanpassing van de modaliteiten rond gezinsgemoduleerde inkomenselectiviteit en participatietoelage voor kleuters. De SERV vindt het een gemiste kans dat er geen armoedetoets werd uitgevoerd voor of tijdens de politieke besluitvorming.

## 2 Niet meer dan een juridische vertaling

De SERV stelt vast dat het voorliggende voorontwerp van decreet een loutere juridische uitwerking is van de conceptnota waarover de raad eerder al adviseerde.

<sup>1</sup> <http://www.serv.be/serv/publicatie/akkoord-uitgangspunten-vlaamse-kinderbijslag>

<sup>2</sup> <http://www.serv.be/serv/publicatie/advies-conceptnota-groeipakket-maat>



De raad betreurt dat de politieke besluitvorming nauwelijks rekening heeft gehouden met fundamentele opmerkingen en vragen die vervat zitten in de adviezen van de SAR WGG, de VLOR en de SERV, noch met opmerkingen uit de armoedetoets.

In dit maatschappelijk belangrijk dossier moet de raad vaststellen dat het politiek overleg geprimeerd heeft boven een maatschappelijk debat, de participatie van het middenveld via verschillende adviesorganen en een academische aftoetsing van alternatieven.

Gegeven dit kader blijven alle appreciaties en opmerkingen die de SERV maakte naar aanleiding van de conceptnota 'Voor elk kind een Groeipakket op maat' actueel. Dit advies herhaalt de eerdere standpunten niet allemaal, maar werkt een aantal ervan wel verder uit naar aanleiding van de juridische vertaling in een voorontwerp van decreet.

### 3 Automatische rechtentoekenning moet een speerpunt zijn

De uitrol van de toelagen in het kader van het gezinsbeleid heeft alle belang bij een afstemming van begrippen en operationalisering om automatische rechtentoekenning maximaal mogelijk te maken maar heeft ook nood aan een meer dwingende garanties. Dit gaat ook samen met een streven om gebruik te maken van actuelere inkomens en kan bovendien ook bijdragen tot een automatisering van de knipperlichtprocedure.

#### Operationaliseren in functie van implementatie

Om de belofte om rechten automatisch toe te kennen waar te maken, moeten de definities zelf en de operationalisering ervan, zoals bijvoorbeeld "gezin" en "inkomen", dat minstens toelaten. Maar, de decreetgever kan daar ook ambitieuzer in zijn door bij die operationalisering ook de kaart te trekken van een betere implementatie.

In de eerste plaats is het belangrijk om aandacht te hebben voor concepten die een breed toepassingsgebied kunnen hebben, niet alleen binnen het gezinsbeleid maar ook daarbuiten. Een mogelijkheid die zich daar aanbiedt is bijvoorbeeld om het gezins- en inkomensbegrip dat nu al gebruikt wordt voor de school- en studietoelagen te implementeren voor het hele gezinsbeleid.

Op de tweede plaats is er ook aandacht nodig voor de implementeerbaarheid ervan met het oog op huidige en toekomstige administratieve gegevensstromen.

De SERV meent dat het ook belangrijk is om in het decreet de uiteindelijk gewenste vorm van operationalisering en automatische rechtentoekenning te verankeren, ook al is dat op dit moment nog niet volledig realiseerbaar. De raad denkt daarbij bijvoorbeeld aan gegevens die nog niet ontsloten kunnen worden, gegevens die nog niet in een administratieve databank beschikbaar zijn of inkomenscomponenten die nog onvoldoende de realiteit weerspiegelen. Op die manier is het mogelijk een aantal principes voor de toekomst te verankeren, de inspanningen om dit ook effectief te gaan realiseren levend te houden en stapsgewijs te implementeren. Het uiteindelijke doel moet zijn om automatisch de feitelijke financiële en sociale situatie van de gezinnen te gaan captureren en de selectiviteit die ingebouwd is voor de sociale toelagen correct toe te passen (zie ook "Capteer de werkelijke financiële en sociale situatie van de gezinnen").

## ■ Knipperlichtprocedure activeren

Als we steeds rekening willen houden met de juiste feitelijke financiële en sociale situatie van de gezinnen moeten de gegevens waarmee gewerkt wordt zo actueel mogelijk zijn. Met de huidige technische mogelijkheden staan we daar zeker nog een heel eind van af. De enige optie om dit nu te remediëren is het installeren van een knipperlichtprocedure<sup>3</sup>.

Een dergelijke procedure moet voor de SERV voldoen aan een aantal voorwaarden.

Ten eerste moet deze procedure in twee richtingen werken, zowel bij een plotse daling als bij een plotse stijging van het inkomen. Het doel moet zijn om gezinnen de toelagen toe te kennen waar ze ook effectief recht op hebben op dat moment én om terugvordering of retroactieve toekenning van sociale of andere toelagen te vermijden.

Ten tweede is het ook belangrijk dat aan de gezinnen voldoende stabiliteit wordt geboden zonder de administratieve acties buiten proportie te verhogen of dubbel werk te laten verrichten. Hierin moet gestreefd worden naar een evenwicht, bv. via een trimestrialisering van een dergelijke procedure en een eventuele wijziging van het bedrag van de gezinstoelagen dat eraan verbonden is.

Ten derde moet de detectie van wijzigingen in de inkomsten of de gezinssamenstelling maximaal automatisch kunnen verlopen. Dit kan mogelijk worden via het ontginnen van bijkomende administratieve bronnen waarin inkomensgegevens zitten (zie ook "Capteer de werkelijke financiële en sociale situatie van de gezinnen"). Twee voorbeelden van wat nu al mogelijk kan zijn : (1) aan de hand van het dagbedrag of maandbedrag van de sociale uitkering kan het benaderend inkomen bepaald worden. Van zodra er indicaties zijn dat men zo onder de inkomensgrens terecht zal komen kan men daar bij de toekenning van sociale toelagen ook effectief rekening mee houden en (2) zodra de BTW aangifte van de zelfstandigen of de RSZ aangifte van werknemers een daling of stijging laat optekenen van 20% t.o.v. de laatste twee kwartalen kan men ook hiermee rekening houden. Wat betreft wijzigingen van de gezinssamenstelling zijn verbeteringen mogelijk in de snelheid van doorstroming van informatie over co-ouderschap en nieuw samengestelde gezinnen.

Ten vierde is het voor de SERV belangrijk dat kosten en baten van een knipperlichtprocedure goed tegen elkaar worden afgewogen. Tegenover de ontginning van bijkomende databronnen en een proactieve knipperlichtprocedure staat een ontwikkelings- en administratieve kost om dat maximaal te realiseren en een risico dat via ex-ante en ex-post verificaties dubbel werk wordt verricht. Het recht van de sociaal verzekerde op een correcte toekenning van de toelagen waar hij of zij recht op heeft kan evenwel ook niet betwist worden.

## ■ Sterker juridisch verankeren en garanderen

De raad is tevreden dat de bepalingen uit het handvest van de sociaal verzekerde<sup>4</sup> rond het informeren van de gezinnen over hun rechten (reactief en proactief), de redelijke termijnen voor het beantwoorden van een aanvraag en de effectieve betaling, het motiveren van beslissingen, de herziening van beslissingen en het instellen van beroepsmogelijkheden heeft overgenomen en toegepast in dit voorontwerp van decreet.

<sup>3</sup> Het voorontwerpdecreet verwijst hiernaar met de term 'alarmbelprocedure'.

<sup>4</sup> Wet van 11 april 1995 tot invoering van het "handvest" van de sociaal verzekerde.

Uit de verdere operationalisering van deze bepalingen moet echter nog blijken dat de overheid voldoende garanties inbouwt zodat de publieke en private uitbetalingsactoren hun verplichtingen t.a.v. de gezinnen op deze punten effectief nakomen.

In artikel 85 van het voorontwerp van decreet valt het woord ‘ambtshalve’ op. In de memorie van toelichting vernemen we dat dit de garantie is voor een automatische toekenning van rechten in het kader van de toelagen gezinsbeleid. Met de AKBW, waar we dit artikel in vergelijkbare vorm ook kunnen terugvinden, is die automatische toekenning op basis van deze bepaling alleszins niet gegarandeerd.

De SERV vraagt dat er meer en afdwingbare garanties voor automatische rechtentoekenning ingebouwd worden voor de gezinnen via een resultaatsverbintenis voor de uitbetalingsactoren (bijvoorbeeld in de samenwerkingsovereenkomst) en via inspanningen om meer en betere automatische gegevensstromen en rechtentoekenning te faciliteren zowel van de Vlaamse regering en als van de EVA voor de uitbetaling van de toelagen in het kader van het gezinsbeleid.

### ■ **Concretiseer acties voor het versnellen van zorgtoelagen**

In het kader van automatische rechtentoekenning zijn ook acties mogelijk voor een snelle toekenning van zorgtoelagen aan kinderen met een zorg- en ondersteuningsnood. De SERV verwacht concrete engagementen van de Vlaamse regering om dit te realiseren.

Door administratieve drempels en wachtlijsten krijgen nu heel wat kinderen met een hoge zorg- en ondersteuningsnood nu (nog) geen zorgtoeslag. Hiervoor moet op korte termijn naar een oplossing gezocht worden. De afstemming van inschalingsinstrumenten en automatische koppeling van gegevens kunnen hier alvast een eerste stap in zijn.

### ■ **Inzetten op de verwachte armoedereductie via volledige opname van rechten**

Er zijn verschillende argumenten die pleiten voor een automatische toekenning van rechten. Pro-actief werken, administratieve lasten voor de gezinnen en de uitbetalingsactoren beperken en snellere behandeling van dossiers. Maar ook de verwachte reductie van het aantal kinderen dat in armoede opgroeit hoort daarbij.

De verwachte armoedereductie kan immers alleen gerealiseerd worden met de verschillende pijlers van het groeipakket als men uit gaat van volledige opname van rechten en kan ook enkel onder die voorwaarde gerealiseerd worden.

Het is voor de SERV daarom belangrijk dat alle mogelijke maatregelen genomen worden om een maximale opname van rechten te garanderen. De raad denkt daarbij aan de procedures om gezinnen te detecteren die (nog) geen keuze maakten voor een kinderbeijlagfonds, de architectuur van de gebruikte datastromen, het voorzien van toegankelijke informatie voor de gezinnen en de rol die de Huizen van het Kind of andere lokale actoren dichtbij de gezinnen daarin kunnen spelen.

### ■ **Toelagen koppelen aan leefkosten**

De raad is tevreden met de automatische indexering van de toelagen en inkomensgrenzen die in dit voorontwerp van decreet zijn opgenomen. Op die manier kunnen de huidige toelagen minstens gedeeltelijk de evolutie van de leefkosten volgen en bewaren de toelagen automatisch hun koopkracht.

Vanuit de historische vaststelling dat kinderbijslagen de afgelopen decennia geen aanpassing kenden aan de evolutie van de welvaart, kan vastgesteld worden dat de gezinsbijslagen over de tijd heen minder doorslaggevend werden in de gezinsbudgetten. Om de doelstellingen van de toelagen in het kader van het gezinsbeleid blijvend te garanderen vraagt de SERV echter ook om de evolutie in vergelijking met de algemene welvaart te monitoren en, binnen de geldende Vlaamse budgettaire context, indien nodig te corrigeren.

## 4 Meer verfijnde gezins- en inkomensselectiviteit is nodig

Al in het advies over de conceptnota “ Voor elk kind en elk gezin een groeipakket op maat” oordeelde de SERV al dat de voorziene koppeling van de sociale toeslagen aan de gezinssamenstelling en het gezinsinkomen onvoldoende fijn was uitgewerkt. Dat is nodig om de selectieve toelagen doeltreffend en doelmatig toe te kennen maar ook om andere perverse effecten te vermijden zoals het risico op inkomensvallen en het maximaal vermijden van vals positieve toekenningen en vals negatieve weigeringen.

### ■ Meer doeltreffend, minder inkomensvallen

De SERV blijft pleiten voor meer differentiatie in de toegepaste ‘gezinsgemoduleerde inkomensselectiviteit’ én voor een redelijke vorm van uitfasering met als doel om een grotere doeltreffend- en doelmatigheid van de selectieve toelagen van het groeipakket te realiseren en het risico op inkomensvallen te vermijden .

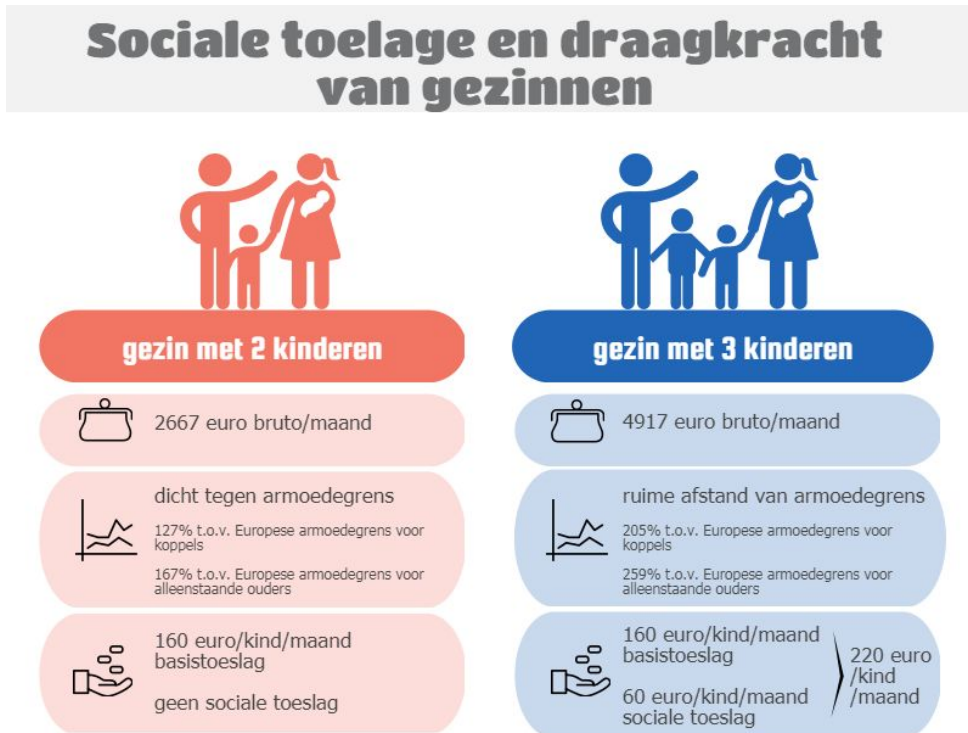
De raad is bezorgd over de draagkracht van de gezinnen en over de activiteits- en loonvallen die drempels voor tewerkstelling, (beroeps)opleiding of promotie kunnen veroorzaken als er harde inkomensgrenzen worden ingesteld. Vanaf begin jaren 2000 werden door de federale overheid inspanningen geleverd op het vlak van fiscaliteit, sociale zekerheidsbijdragen, uitkeringen en ook kinderbijslagen om inactiviteits- en lage loonvallen terug te dringen. Het is voor de SERV onaanvaardbaar dat nieuwe regelgeving een nieuw risico op (netto) inkomensvallen zou introduceren en zo activiteit of promotie op de arbeidsmarkt zou ontmoedigen.

Twee voorbeelden<sup>5</sup> verduidelijken deze stelling.

We vergelijken een gezin met twee kinderen en een bruto belastbaar inkomen van € 2.667 per maand met een gezin met drie kinderen en een bruto belastbaar inkomen van € 4.917 per maand. Het gezin met twee kinderen ontvangt geen sociale toeslag, ondanks het feit dat ze zich nog niet zo ver boven de armoedegrens bevinden. Het gezin met drie kinderen ontvangt een sociale toeslag van € 60 per maand en per kind. Zij bevinden zich ook zonder de sociale toeslag op ruime afstand van de armoedegrens. Het gezin met twee kinderen zal zo per kind gezinstoelagen ontvangen in pijler 1 en 2 voor een bedrag van € 160 per maand of € 1920 per jaar. Het gezin met drie kinderen zal per kind gezinstoelagen ontvangen in pijler 1 en 2 voor een bedrag van € 220 per maand of € 2640 per jaar. Eventuele school- en studietoelagen kunnen nog een impact

<sup>5</sup> De SERV hecht er veel belang aan diversiteit te tonen in zijn communicatie. Bij gebruik van een beperkt aantal voorbeelden is dat niet altijd haalbaar. Daarom wil de SERV expliciet stellen dat in de getoonde voorbeelden de volwassenen en de kinderen inwisselbaar zijn voor de verschillende combinaties van M/V/X, personen met een handicap en personen met een migratieachtergrond.

hebben op dit verschil, maar dit effect is sterk afhankelijk van het studieniveau/leeftijd van het kind.



We vergelijken ook twee inkomenssituaties van eenzelfde gezin met twee kinderen. In de aanvangssituatie beschikt het gezin over een bruto belastbaar inkomen van € 2.500 per maand, een inkomen net onder de laagste inkomensgrens. In de tweede inkomenssituatie stijgt het inkomen tot net boven de fixe inkomensgrens, nl. tot € 2.600 per maand. Een dergelijke stijging kan zich voordoen door anciënniteitsverhoging, een kleine promotie of een uitbreiding van het aantal gewerkte uren in een deeltijdse tewerkstelling. Toch kan het gezin in de aanvangssituatie over een zelfde of hoger netto beschikbaar gezinsinkomen beschikken dan in de situatie na de bruto inkomensstijging omdat ze het recht hebben op de sociale toeslag van € 600 per kind en per jaar. De bruto inkomensstijging wordt dan gedeeltelijk of geheel teniet gedaan door het verlies van de sociale toeslag. Ook hier kunnen eventuele school- en studietoelagen een impact hebben op dit verschil, maar dit effect is sterk afhankelijk van het studieniveau van het kind. Het effect is sowieso beperkter omdat in de school- en studietoelagen gewerkt wordt met een graduele daling van de toelagen.



## Risico op inkomensval



De keuze van de inkomensgrens en de gebruikte schaal voor gezinsmodulering is dus cruciaal.

De differentiatie en uitfasering zoals bij de school- en studietoelagen kunnen voor de SERV gelden als een goede inspiratiebron. Door de architectuur van dat systeem komen die toelagen terecht bij de gezinnen met inkomen dat lager is dan een inkomensgrens die fijner afgestemd is op hun specifieke gezinssamenstelling en wordt de toelage ook gradueel afgebouwd.

De SERV is zich ervan bewust dat de introductie van een uitfasering ook een impact heeft op het budget dat nodig is voor de sociale toeslagen. Echter, door de beschikbare middelen voor de sociale toeslagen doelgerichter in te zetten naar de gezinnen in de lagere equivalente decielen (op basis van inkomens gestandaardiseerd naar gezinssamenstelling) of inkomensgrenzen te gebruiken die beter afgestemd zijn op specifieke gezinssamenstellingen wordt er meer ingezet op differentiatie en selectiviteit en komt er budget vrij om gezinnen met een gelijkaardige draagkracht op een vergelijkbare manier te ondersteunen en om mogelijke inkomensvallen te verkleinen of te voorkomen.

De SERV vraagt aan de Vlaamse Regering om in samenwerking met academische experts de mogelijkheden om differentiatie en uitfasering te combineren te bekijken en uit te werken. De technische en budgettaire haalbaarheid van verschillende opties moet worden nagegaan.

### Capteer de werkelijke financiële en sociale situatie van de gezinnen

Voor de SERV moet er telkens naar gestreefd worden om het inkomen van het gezin vast te stellen op een manier die zoveel als mogelijk aansluit bij de feitelijke sociale en financiële situatie van de gezinnen. De aangekondigde knipperlichtprocedure maakt daar deel van uit. In die zin pleit de SERV voor het formuleren van een ideaaltypisch inkomensconcept in het decreet zelf dat gefaseerd uitgewerkt en geïmplementeerd wordt rekening houdend met de technische mogelijkheden.

De bruto belastbare inkomens (voor aftrek van de beroepskosten) vertellen slechts een deel van het verhaal.

De SERV vraagt om rekening te houden met een aantal suggesties die bijdragen tot de effectiviteit van de sociale toelagen.

- De inkomsten van de ouders of gelijkgestelden bepalen de draagkracht van een gezin, maar er mag geen discriminatie ontstaan tussen gehuwden/wettelijk samenwonenden en feitelijk samenwonenden. De inkomsten van inwonende verwanten moeten buiten beschouwing gelaten worden. Zo ontstaat er geen ontmoediging om bv. ouders te laten inwonen in het kader van mantelzorg.
- Ook de regeling die wordt uitgewerkt voor de gezinnen met co-ouderschap is belangrijk. Het bepalen van de draagkracht van deze gezinnen, zeker in het geval er een groot inkomensverschil is tussen beide partners, verdient bijzondere aandacht.
- Voor het niet belastbare deel van de onderhoudsgelden voor de kinderen, nl. het deel dat ontvangen wordt als tegemoetkoming voor de kosten van de kinderen op basis van de ongelijkheid in inkomen of op basis van ongelijkheid in verblijfsduur, moet dezelfde logica gevolgd worden als de belastbare onderhoudsgelden.
- Een KI test zoals nu wordt gebruikt bij de school- en studietoelagen moet overgenomen worden voor de andere toelagen in het kader van het gezinsbeleid.
- Voor de inkomsten uit onroerende goederen moet men rekening houden met de werkelijk ontvangen huurgelden en niet enkel met het kadastraal inkomen.
- Gezien de achterstallige inkomens doorgaans een éénmalig karakter hebben en niet representatief zijn voor de inkomsten tijdens het jaar waarin men de gezinsbijslag ontvangt, pleit de SERV er voor om er geen rekening mee te houden.
- Het lijkt de SERV zeker een zinvolle piste om na te gaan of er voor bepaalde groepen alvast gewerkt kan worden met een actuelere inkomensmeting. De Raad denkt daarbij onder andere aan loontrekkenden (via DmfA-aangiften), de zelfstandigen die van hun sociaal verzekeringsfonds toelating hebben gekregen om verminderde sociale bijdragen te betalen of zijn vrijgesteld van de betaling van sociale bijdragen door de Commissie voor Vrijstelling van Bijdragen (informatie via de zelfstandige zelf, de sociale verzekeringsfondsen of RSVZ), de uitkeringsgerechtigden (via uitbetalingsgegevens) en de gerechtigden op een leefloon of een inkomensvervangende tegemoetkoming voor gehandicapten (via de inkomensstoets die voor deze groepen al gemaakt wordt).
- Er moet gezocht worden naar mogelijkheden waarbij ook de inkomsten uit beleggingen bij een bank of een verzekeringsinstelling mee gecapteerd worden in het inkomen van de gezinnen.

De instructies voor de uitbetalingsactoren moeten volledig en ondubbelzinnig zijn om een gelijke interpretatie van de regelgeving voor alle gezinnen te garanderen.

Het gekozen inkomensconcept mag zeker geen eindpunt zijn als die keuze louter bepaald wordt door de huidige technische of operationele beperkingen. Op langere termijn meent de SERV dat de praktische uitwerking van het inkomensconcept verfijnd moet kunnen worden om beter aan te sluiten op de feitelijke sociale en financiële situatie van de gezinnen.

### Heroriënteer de universele toeslag voor kleuters

De SERV vindt het een interessante piste om de schoolgaande kleuters die zich in een kwetsbare positie bevinden bijkomend te ondersteunen door de toekenningsvoorwaarden en het bedrag van de kleutertoeslag te differentiëren.

Dit kan budgetneutraal gerealiseerd worden door het totale budget dat nu wordt gereserveerd voor universele participatietoelagen aan kleuters (€ 21 miljoen voor de 3- en 4-jarigen en € 2,5 miljoen voor de 5-jarigen) te heroriënteren en gedeeltelijk selectief in te zetten. Door de universele participatietoelagen voor de 3- en 4-jarigen op hetzelfde niveau te brengen als voor de 5-jarigen (€ 35 per jaar) komt er € 14 miljoen vrij. Dit budget kan aangewend worden voor een extra kleutertoeslag voor alle schoolgaande kleuters die een schooltoelage ontvangen.

Zonder aanpassing van de nu gespecificeerde regels voor de universele kleutertoeslag vraagt de SERV alleszins dat de doeltreffendheid en doelmatigheid ervan wordt nagegaan een drietal jaar na de invoering.

## 5 Uitbetalingsactoren zijn deel van een geoliede machine

De uitbetalingsactoren spelen in de uitvoering van het gezinsbeleid een belangrijke rol. Hun organisatie en taken zullen in de komende jaren heel wat veranderingen ondergaan. De SERV meent dat in deze periode de uitbetalingsactoren, publiek en privaat, de tijd en middelen moeten krijgen om hun nieuwe organisatie en taken te ontplooiën en dat hun inspanningen op dat punt gewaardeerd moeten worden.

### Continueer de kwaliteitsvolle dienstverlening van de uitbetalingsactoren

Het is voor de SERV belangrijk dat er een beleid gevoerd wordt dat de uitbetalingsactoren toelaat hun kwaliteitsvolle dienstverlening naar de gezinnen toe verder te zetten voor, tijdens en na de invoering van de nieuwe toelagen in het kader van het gezinsbeleid.

Een dergelijk beleid zet bijvoorbeeld in op het stabiliseren van het huidige cliënteel van de uitbetalingsactoren (zoals nu voorzien dat gezinnen na een periode van één jaar een nieuwe uitbetalingsactor kunnen aanduiden) maar ondersteunt de uitbetalingsactoren minstens ook voor de ontwikkelingskosten voor het nieuwe ICT-platform. De initiële ontwikkeling van de gemeenschappelijke betaalmotor en ook het verdere onderhoud en uitbouw moet ook in de toekomst een kostendelend vennootschap zijn. In de betaalmotor moet tegemoet gekomen worden aan de noden van de publieke én de private uitbetalingsactoren.

### Efficiëntiewinsten voorlopig voorbarig

Er direct van uitgaan dat er op korte termijn efficiëntiewinsten geboekt kunnen worden waardoor er bespaard kan worden op werkingsmiddelen van de private actoren lijkt in een eerste fase zeker voorbarig.

De financiering(senveloppe) van de uitbetalingsinstellingen blijft in een eerste beweging ongewijzigd. De toelagen in het gezinsbeleid worden in veel opzichten echter wel grondig gewijzigd (types toelagen, bedragen, toekenningscriteria, ...) en dat heeft ook een grote impact op het dossierbeheer en de uitbetaling van de toelagen. Een aantal taken van de uitbetalingsinstellingen worden vereenvoudigd en meer geregeld via administratieve gegevensstromen, maar er komen ook nieuwe taken bij op basis van het groeipakket en



gedurende meer dan 20 jaar moet ook gewerkt worden met een overgangsregeling voor de kinderen in het oude kinderbijslagsysteem.

### ■ **Taakbelasting monitoren**

Van bij de start van de uitbetaling van de nieuwe toelagen in het kader van het gezinsbeleid is monitoring belangrijk vanuit minstens drie oogpunten.

Ten eerste is het belangrijk om op meerdere fronten de taakbelasting en performantie van uitbetalingsactoren goed te monitoren in functie van correcte vergoeding voor de uitgevoerde taken. Het zal voor de publieke en private uitbetalingsactoren belangrijk zijn om een goede kostenefficiëntie te blijven nastreven.

Ten tweede is monitoring ook belangrijk in functie van de periodieke evaluatie van de uitbetalingsactoren. In samenwerkingsakkoorden kunnen taken en doelstellingen opgenomen worden die de basis kunnen vormen voor heldere en objectieve evaluatiecriteria. De evaluatiecriteria moeten alleszins bij aanvang van de activiteiten vastgelegd worden.

Ten derde ziet de SERV monitoring ook als een goede stimulans voor verbetering en innovatie. Het geeft, onder andere in de vergelijking met andere actoren, aan op welke punten de uitbetalingsactoren zichzelf kunnen verbeteren. In dat opzicht stimuleert het ook innovatief werken. Op termijn, na een inlooffase, is een responsabiliseringsenveloppe daarvoor ook zeker een positief signaal. Die responsabilisering moet gelden voor beide types uitbetalingsactoren.

### ■ **Transparantie nastreven**

De SERV vindt het belangrijk dat er transparante informatie beschikbaar is over de werking, de kwaliteit en de efficiëntie van de verschillende uitbetalingsactoren, zowel publiek als privaat. Deze objectieve informatie, verkregen op basis van permanente monitoring, moet door de overheid zelf verspreid worden en staat los van de marketinginformatie van de uitbetalingsactoren zelf.

### ■ **Loketfunctie decretaal verankeren**

De SERV merkt hier op dat in dit voorontwerp van decreet niet verwezen wordt naar de loketfunctie via of voor de Huizen van het Kind (HvhK). De raad opperde eerder dat dergelijke loketfunctie enkel het verstrekken van objectieve informatie aan de gezinnen kon hebben, bv. over de verschillende onderdelen van het groeipakket, uitbetalingsmodaliteiten, mogelijke uitbetalingsactoren of klachtenprocedures. Een dergelijke loketfunctie kan ook kaderen in het streven naar meer transparantie over de werking en kwaliteit van de verschillende uitbetalingsactoren.

Indien de invulling van de loketfunctie breder zou gaan dan het verstekken van objectieve informatie is het voor de SERV belangrijk dat de uitbouw van de loketfunctie in de HvhK gebeurt in overleg en in co-creatie met de alle verschillende uitbetalingsactoren en een vertegenwoordiging van de HvhK.

Er mag geen strijd ontstaan over de HvhK. Deze huizen moeten immers ten allen tijde hun onafhankelijke en dienstverlenende functie kunnen bewaren. Ook zal gegarandeerd moeten worden dat gezinnen op een gelijkwaardige en kwalitatieve manier geholpen kunnen worden, los van de verschillen tussen de HvhK en hun waarde vanuit commercieel oogpunt (aantal bezoekers, type bezoekers, ...).

Voor de verschillende uitbetalingsactoren moet een duidelijk regelgevend en controleerbaar kader gecreëerd worden waarbinnen de samenwerking tussen de HvhK en de uitbetalingsactoren

kan georganiseerd worden. Dit is nodig om de vrije keuze van gezinnen voor een bepaalde uitbetalingsactor op termijn te blijven garanderen. Elke uitbetalingsactor moet gelijke toegang hebben tot de huizen van het kind om zeker te vermijden dat er monopolies ontstaan.

De organisatie van de loketfunctie moet decretaal verankerd worden. Dat kan in het kader van het decreet dat de toelagen in het kader van het gezinsbeleid regelt, maar kan ook opgenomen worden in het decreet dat de oprichting regelt van de EVA Vlaams Agentschap voor de Uitbetaling van Toelagen in het kader van het Gezinsbeleid.

## 6 Handhaving is ook maatwerk

Een handhavingskader, zowel voor de gezinnen als ten aanzien van de uitbetalingsactoren, moet duidelijk afgebakend zijn. Zowel naar gezinnen als naar de uitbetalingsactoren toe is echter ook maatwerk nodig.

### ■ Maatwerk voor kwetsbare groepen

Niet van alle gezinnen kan men ‘redelijkerwijs’ veronderstellen dat ze op de hoogte zijn van hun rechten en plichten. De oorzaken daarvoor kunnen zeer divers zijn zoals bijvoorbeeld een lage scholing, beperkte administratieve vaardigheden of een beperkte beheersing van het Nederlands. Bovendien zorgen gebroken of nieuw samengestelde gezinnen, onstabiele woon- of inkomenssituaties of inkomens die verkregen worden uit meerdere bronnen voor soms zeer complexe dossiers.

Dit zijn voor de SERV voorbeelden van situaties waarin men er niet van uit kan gaan dat begunstigen van toelagen de juridische of materiële fout van de uitbetalingsactor kon opmerken. De herziening van de toelage kan in dit geval slechts ingaan vanaf het moment dat de nieuwe beslissing genomen werd en niet met terugwerkende kracht.

### ■ Belang van ruimte voor dialoog

In de lijn van het SERV-advies over het voorontwerp van decreet houdende het overheidstoezicht in het kader van het gezondheids- en welzijnsbeleid<sup>6</sup> moeten dezelfde principes ook hier gelden voor de toelagen in het kader van het gezinsbeleid. Er zijn verschillende instrumenten nodig voor het handhaven van de regelgeving enerzijds en het garanderen van een kwaliteitsvolle dienstverlening anderzijds.

Ten aanzien van de gezinnen moeten de rechten én de plichten van de begunstigen van de toelagen duidelijk en begrijpbaar uitgewerkt en gecommuniceerd worden. Dit geldt ook voor de mogelijkheden voor beroep tegen beslissingen of het oplossen van geschillen. Maar meer nog dan de formele en juridische procedures is het belangrijk dat de gezinnen eerst in dialoog en overleg kunnen gaan met hun dienstverlener, de uitbetalingsinstelling enerzijds en de gezinsinspecteurs anderzijds. In de samenwerkingsovereenkomsten met de uitbetalingsactoren en in de opdracht van de publieke uitbetalingsactor kan gevraagd worden om hierrond actief een beleid te voeren op organisatieniveau.

---

<sup>6</sup> <http://www.serv.be/serv/publicatie/advies-voorontwerp-decreet-overheidstoezicht-gezondheids-en-welzijnsbeleid>

Ten aanzien van de uitbetalingsinstellingen geldt een gelijkaardige redenering. De vergunde dienstverlening moet worden gecontroleerd en geëvalueerd. De zorginspectie, die deze taak zal uitvoeren ten aanzien van de uitbetalingsactoren, moet voor de SERV werken volgens de principes van proportioneel handhaven naar aard, omvang en gevolgen van de niet-naleving. Wanneer mogelijk moet altijd gekozen worden voor de interventiewijze die tegen de laagste kosten het beste resultaat geeft. Om een evenwicht te creëren tussen de bewegingsvrijheid en rechtszekerheid van uitbetalingsactoren en de interpretatieruimte van de inspectiediensten en de individuele inspecteurs is er voldoende ruimte nodig voor dialoog en overleg in het inspectieproces, wederzijds argumenteren en 1-op-1 afstemming.

Om een correcte dienstverlening van alle gezinnen te garanderen moet inspectie met gelijke regels van toepassing zijn op zowel de private als de publieke uitbetalingsactoren.

### **■ Een geschillencommissie voor alle uitbetalingsactoren**

Gezinnen moeten recht hebben op gelijke beroepsmogelijkheden, onafhankelijk van de uitbetalingsactor waarbij ze aangesloten zijn.

De geschillencommissie, opgericht om beroep in te stellen tegen bepaalde individuele beslissingen van de uitbetalingsactoren of tegen het niet respecteren van bepaalde termijnen, moet dossiers kunnen behandelen van de private én de publieke uitbetalingsactoren.

De procedure voor onpartijdigheid ten aanzien van dossiers met een private uitbetalingsactor moet ook gelden ten aanzien van de publieke actor. De SERV vraagt om een regeling uit te werken voor situaties waarin het commissielid dat aangewezen werd door Kind&Gezin niet onpartijdig kan beslissen over dossiers waarin de publieke uitbetalingsactor betrokken is.

## **7 Monitoring**

Er wordt voor 2018 de oprichting van een monitoringcomité aangekondigd. De SERV ziet dat zeker als een noodzakelijk initiatief voor deze ingrijpende beleidswijzigingen. De raad vraagt de finaliteit, bevoegdheden en samenstelling van het monitoringcomité te verduidelijken.

De raad vraagt om minstens jaarlijks een terugkoppeling te voorzien van het monitoringsrapport aan de SERV.

Minstens ten aanzien van drie opzichten is een monitoring aangewezen: macro-budgettair, lastenmeting van de uitbetalingsactoren en efficiëntie en effectiviteit van de onderdelen van het groeipakket. Deze taken kunnen vanzelfsprekend niet allemaal door het monitoringcomité ingevuld worden. Er zal zeker ook breder gekeken moeten worden zoals bijvoorbeeld academische evaluaties.

De SERV vindt het zinvol om monitoring en evaluatie op deze drie terreinen decretaal te verankeren via het decreet over de toelagen in het kader van het gezinsbeleid en/of via het decreet over de oprichten van de EVA Vlaams Agentschap voor de Uitbetaling van Toelagen in het kader van het Gezinsbeleid.

### **■ Macro-budgettair kader**

Een grondige monitoring op korte en lange termijn is nodig om budgettaire ontsporingen te vermijden en tijdig bij te sturen. Dit moet de belangrijkste taak zijn van het monitoringcomité.

De ingrijpende wijzigingen in het conceptueel kader van de toelagen in het kader van het gezinsbeleid maken dat er veel effecten samen spelen en dat ook de gezinsvorming zelf beïnvloed kan worden. Ook is niet alleen in de structuur en het bedrag van de toegekende toelagen gewijzigd maar ook aan de toekenningsmodaliteiten en de inzet op automatische rechtentoekenning zijn budgettaire effecten verbonden. Daarom is het zeker niet eenvoudig om de macro-budgettaire effecten op middellange en lange termijn te voorspellen. Tijdig kunnen bijsturen is cruciaal.

### ■ **Lastenmeting van de private uitbetalingsactoren in functie van een kostenefficiënte toereikende financiering**

Om de kwaliteit van de dienstverlening, de operationele leefbaarheid van de private uitbetalingsactoren en de kostenefficiënte organisatie van het hele uitbetalingskader op lange termijn te garanderen, moet er van bij de start een analytische lastenmeting opgelegd worden aan de private en publieke uitbetalingsactoren. Deze lastenmeting is zeker dienstig om het moment te bepalen waarop gemeenschappelijke uitbetalingsmotor en de administratieve gegevensstromen optimaal werken.

Deze lastenmeting is op termijn ook een onderdeel van de evaluatie van het hele uitbetalingskader. Het is belangrijk hier te benadrukken dat het moment waarop finaal geëvalueerd wordt slechts vastgelegd kan worden nadat men tot een optimale werking van de gemeenschappelijke uitbetalingsmotor en de administratieve gegevensstromen is gekomen.

### ■ **Effectiviteit en efficiëntie van de verschillende onderdelen van het groeipakket en inzet van middelen**

Het nieuwe kader rond toelagen in het kader van het gezinsbeleid voert een heel aantal nieuwe toelagen en heroriënteert een aantal andere componenten van de huidige toelagen. Een ex-post evaluatie van de verschillende onderdelen is belangrijk in functie van een evaluatie van het geheel.

In een eerste beweging is de SERV nieuwsgierig naar antwoorden op onderstaande vragen.

- Komen de verschillende toelagen terecht bij de kinderen die initieel beoogd werden? Kan de uitbetaling voldoende geautomatiseerd worden? Zijn de nodige gegevens administratief beschikbaar? Gaat het om de juiste doelgroep (juiste operationalisering via parameters)?
- Zorgen de kleutertoelagen voor een betere participatie op 3- en 4-jarige leeftijd?
- Wat is het profiel van de gezinnen die gebruik maken van de kinderopvangtoeslag? Welk effect is meetbaar op het budget en de uitgaven van de gezinnen? Zien we een impact op het aantal aangeboden kinderopvangplaatsen?
- Wat is de impact van de nieuwe toelagen in het kader van het gezinsbeleid op het netto beschikbaar inkomen van de gezinnen en op loon- en verdienvallen?